

*Konjunkturstatistik, löner för statlig sektor,
januari 2016*

Salaries in The Governmental Sector, January 2016

I korta drag

Löneökningen för statlig sektor var 1,5 procent. Den preliminära genomsnittliga månadslönen för månadsavlönade inom statlig sektor var 35 570 under januari 2016. Detta är en ökning med 1,5 procent sedan januari 2015.

Inom civilförvaltningen ökade lönerna med 1,6 procent och för försvaret ökade lönerna med 0,3 procent.

För kvinnor inom statlig sektor ökade lönerna med 2,0 procent medan männens löner ökade med 1,1 procent.

Förändringstalen är baserade på skillnader mellan de definitiva lönerna 2015 och de preliminära lönerna 2016.

Antal sysselsatta ökade med 0,6 procent

Antalet sysselsatta inom den statliga sektorn var 239 480 under januari 2016. Detta är jämfört med januari 2015 en ökning med 1 420 personer eller 0,6 procent. De sysselsatta var fördelade på 123 180 kvinnor och 116 300 män.

Inom civilförvaltningen var antalet sysselsatta 214 970 under januari 2016. Detta är jämfört med januari 2015 en ökning med 1 590 personer.

Inom försvaret ökade antalet anställda med 30 personer till 23 330 under samma period.



Statistiska centralbyrån
Statistics Sweden

Valter Hultén, tfn 08-545 292 40
valter.hulten@mi.se
www.mi.se

Ann-Katrin Larsson, SCB, tfn 019-17 68 80
ann-katrin.larsson@scb.se
www.scb.se

Statistiken har producerats av SCB på uppdrag av Medlingsinstitutet (MI), som ansvarar för officiell statistik inom området.

ISSN 1654-2711 Serie AM – Arbetsmarknad. Utkom den 30 mars 2016.
URN:NBN:SE:SCB-2016-AM17SM1603_pdf
Tidigare publicering: Se avsnittet Fakta om statistiken.
Utgivare av Statistiska meddelanden är Stefan Lundgren, SCB.

Innehåll

Statistiken med kommentarer	3
Löner	3
Genomsnittlig månadslön för månadsavlönade och procentuell förändring fördelad efter heltid/deltid	3
Genomsnittlig månadslön för månadsavlönade och procentuell förändring fördelad efter myndighetsgrupper	3
Sysselsättning	4
Antal sysselsatta och procentuell förändring	4
Tabeller	5
1. Statlig sektor – genomsnittlig månadslön för månadsavlönade, fördelad efter myndighet, januari 2016	5
2. Statlig sektor – definitiv genomsnittlig månadslön för månadsavlönade, inklusive retroaktiv lön, fördelad efter myndighet, januari 2015	6
3. Statlig sektor – genomsnittlig månadslön för månadsavlönade fördelad efter näringsgren, januari 2016	7
4. Statlig sektor – genomsnittlig månadslön för månadsavlönade, utveckling fr.o.m. januari 2014 t.o.m. januari 2016	8
5. Statlig sektor – antal sysselsatta fördelade efter myndighet, januari 2016	9
6. Statlig sektor – antal sysselsatta fördelade efter län, januari 2016	10
7. Statlig sektor – antal sysselsatta fördelade efter näringsgren, januari 2016	11
Fakta om statistiken	12
Inledning	12
Detta omfattar statistiken	12
Objekt och population	12
Statistiska mått	12
Variabler	13
Redovisningsgrupper	13
Så görs statistiken	13
Statistikens tillförlitlighet	13
Bortfall	13
Täckning	14
Bra att veta	14
Spridningsformer	14
Jämförbarhet över tiden	14
Primärmaterial	14
Annan statistik	14
In English	15
Summary	15
List of tables	15
List of terms	16

Statistiken med kommentarer

Löner

Löneutvecklingen mellan januari 2015 och januari 2016 var för månadsavlönade 1,5 procent. Kvinnornas löner ökade med 2,0 procent medan männens löner ökade med 1,1 procent. Den genomsnittliga månadslönen för deltidstjänstgörande i tabellen nedan är uppräknad till heltidslön.

Genomsnittlig månadslön för månadsavlönade och procentuell förändring fördelad efter heltid/deltid

	Genomsnittlig månadslön		
	Januari 2015	Januari 2016	Procent
Heltidstjänstgörande			
Kvinnor	34 080	34 730	+ 1,9
Män	36 310	36 700	+ 1,1
Totalt	35 210	35 720	+ 1,5
Deltidstjänstgörande			
Kvinnor	31 710	32 520	+ 2,5
Män	36 470	36 990	+ 1,4
Totalt	33 090	33 830	+ 2,2
Hel- och deltidstjänstgörande			
Kvinnor	33 820	34 490	+ 2,0
Män	36 320	36 720	+ 1,1
Totalt	35 040	35 570	+ 1,5

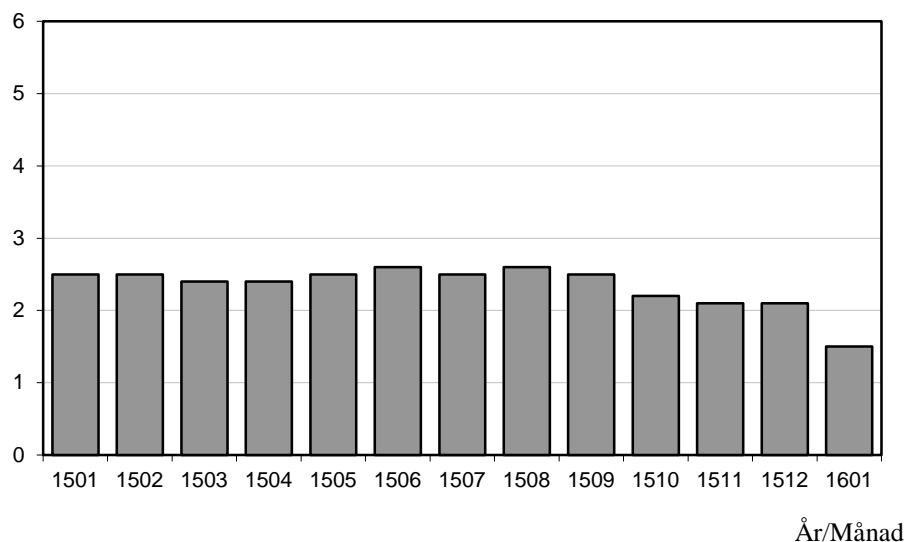
För civilförvaltningen ökade lönerna med 1,6 procent och för försvaret ökade lönerna med 0,3 procent mellan januari 2015 och januari 2016. För den statliga sektorn totalt sett var ökningen 1,5 procent.

Genomsnittlig månadslön för månadsavlönade och procentuell förändring fördelad efter myndighetsgrupper

	Genomsnittlig månadslön		
	Januari 2015	Januari 2016	Procent
Civilförvaltningen			
Kvinnor	33 840	34 520	+ 2,0
Män	37 130	37 600	+ 1,3
Totalt	35 320	35 890	+ 1,6
Försvaret			
Kvinnor	32 370	32 720	+ 1,1
Män	32 590	32 630	+ 0,1
Totalt	32 550	32 640	+ 0,3
Totalt			
Kvinnor	33 820	34 490	+ 2,0
Män	36 320	36 720	+ 1,1
Totalt	35 040	35 570	+ 1,5

Löneutveckling för månadsavlönade inom statlig sektor

Procent



Diagrammet ovan, som visar löneutvecklingen inom den statliga sektorn, baseras på preliminära löneuppgifter plus retroaktiv lön jämfört mot definitiva löneuppgifter 12 månader tidigare.

Sysselsättning

Antalet sysselsatta i den statliga sektorn ökade med 1 420 personer mellan januari 2015 och januari 2016. Civilförvaltningen ökade med 1 590 personer medan försvaret ökade med 30 personer för samma period.

Antal sysselsatta och procentuell förändring

	Antal sysselsatta		Procent
	Januari 2015	Januari 2016	
Civilförvaltningen	213 380	214 970	+ 0,7
Omräknat till heltidspersoner	190 140	192 530	+ 1,3
Försvaret	23 300	23 330	+ 0,1
Omräknat till heltidspersoner	22 970	23 080	+ 0,5
Totalt	238 060	239 480	+ 0,6
Omräknat till heltidspersoner	214 370	216 710	+ 1,1

Tabeller

1. Statlig sektor – genomsnittlig månadslön för månadsavlönade, fördelad efter myndighet, januari 2016

1. Governmental sector – average monthly salary for monthly paid, by authority, January 2016

Myndighet	Genomsnittlig månadslön, kronor							Förändring från föregående år	
	Heltidstjänstgörande			Deltids-tjänstgörande	Hel- och deltidstjänstgörande			Kronor	Procent
	Kvinnor	Män	Totalt		Kvinnor	Män	Totalt		
TOTALT	34 727	36 701	35 721	33 828	34 486	36 715	35 571	527	1,5
HELSTATLIG VERKSAMHET	34 723	36 698	35 717	33 828	34 482	36 712	35 568	526	1,5
CIVILFÖRVALTNINGEN	34 773	37 652	36 102	33 689	34 515	37 601	35 893	576	1,6
Polisväsendet	30 853	34 067	32 815	30 948	30 726	34 049	32 709	11	0,0
Domstolsväsendet	35 577	43 516	38 021	32 466	35 250	43 375	37 650	1 076	2,9
Kriminalvården	29 883	29 990	29 943	29 313	29 818	29 992	29 914	624	2,1
Migrationsverket	31 018	32 686	31 638	29 478	30 935	32 568	31 534	-121	-0,4 ¹
Försäkringskassan	30 973	34 434	31 896	28 777	30 671	34 298	31 573	820	2,7
Skatteverket	33 294	36 905	34 619	32 282	33 061	36 888	34 404	857	2,6
Länsstyrelserna	34 500	35 666	34 960	32 399	34 197	35 402	34 652	709	2,1
Kronofogdemyndigheten	31 374	34 175	32 357	30 802	31 278	34 095	32 244	804	2,6
Tullverket	36 083	36 398	36 251	33 783	35 695	36 362	36 041	748	2,1
Universitet och högskolor	36 382	40 302	38 313	35 707	36 054	40 176	38 017	865	2,3
Skogsstyrelsen	34 043	35 033	34 691	33 332	33 749	34 975	34 538	1 505	4,6
Trafikverket	40 056	42 540	41 630	39 257	39 915	42 517	41 545	809	2,0
Lantbruksuniversitetet	35 316	38 844	37 016	35 100	35 099	38 764	36 789	810	2,3
Arbetsförmedlingen	32 017	33 433	32 528	30 851	31 889	33 386	32 407	445	1,4
Övriga myndigheter	38 872	41 159	39 839	35 237	38 366	40 930	39 417	617	1,6
FÖRSVARET	32 658	32 517	32 542	38 744	32 718	32 626	32 643	98	0,3
ÖVR STATLIGT LÖNE-REGLERAD VERKSAMHET	42 796	44 136	43 432	34 462	41 265	42 695	41 914	5 617	15,5 ¹

Förändringssiffrorna är baserade på skillnader mellan de definitiva lönerna 2015 och de preliminära lönerna 2016.

1) Förändringssiffran är påverkad av strukturella förändringar.

The percentage changes are based on differences between the definitive salaries in 2015 and the preliminary salaries in 2016.

1) The percentage change is affected by structural changes.

2. Statlig sektor – definitiv genomsnittlig månadslön för månadsavlönade, inklusive retroaktiv lön, fördelad efter myndighet, januari 2015

2. Governmental sector – definitive average monthly salary for monthly paid, including retroactive salary, by authority, January 2015

Myndighet	Genomsnittlig månadslön, kronor							Förändring från föregående år	
	Heltidstjänstgörande			Deltids-tjänst-görande Totalt	Hel- och deltidstjänstgörande			Kronor	Procent
	Kvinnor	Män	Totalt		Kvinnor	Män	Totalt		
TOTALT	34 079	36 312	35 208	33 091	33 823	36 320	35 044	852	2,5
HELSTATLIG VERKSAMHET	34 073	36 313	35 206	33 099	33 819	36 320	35 042	851	2,5
CIVILFÖRVALTNINGEN	34 111	37 186	35 537	32 964	33 841	37 134	35 317	868	2,5
Polisväsendet	30 855	34 055	32 815	30 852	30 694	34 040	32 698	307	0,9
Domstolsväsendet	34 439	42 743	36 934	30 520	34 094	42 664	36 574	838	2,3
Kriminalvården	29 133	29 449	29 311	28 876	29 080	29 463	29 290	799	2,8
Migrationsverket	30 989	32 976	31 742	29 811	30 925	32 884	31 655	222	0,7
Försäkringskassan	30 126	33 726	31 065	28 102	29 832	33 635	30 753	1 009	3,4
Skatteverket	32 391	36 076	33 743	31 385	32 182	36 068	33 547	552	1,7
Länsstyrelserna	33 729	34 852	34 179	31 971	33 485	34 678	33 943	822	2,5
Kronofogdemyndigheten	30 589	33 370	31 564	29 848	30 441	33 370	31 440	1 190	3,9
Tullverket	35 190	35 711	35 471	33 320	34 855	35 690	35 293	1 063	3,1
Universitet och högskolor	35 476	39 490	37 457	34 754	35 149	39 351	37 152	983	2,7
Skogsstyrelsen	32 549	33 438	33 138	32 126	32 239	33 463	33 033	844	2,6
Trafikverket	39 096	41 798	40 837	38 392	38 898	41 794	40 736	1 111	2,8
Lantbruksuniversitetet	34 500	37 970	36 183	34 397	34 276	37 935	35 979	1 086	3,1
Arbetsförmedlingen	31 483	33 100	32 064	30 627	31 381	33 061	31 962	533	1,7
Övriga myndigheter	38 125	40 725	39 227	34 377	37 618	40 499	38 800	1 076	2,9
FÖRSVARET	32 312	32 488	32 457	38 248	32 367	32 585	32 545	486	1,5
ÖVR STATLIGT LÖNE- REGLERAD VERKSAMHET	38 662	35 981	37 416	29 892	36 841	35 602	36 297	971	2,7

Förändringssiffrorna är baserade på skillnader mellan de definitiva lönerna 2014 och de definitiva lönerna 2015.

The percentage changes are based on differences between the definitive salaries in 2014 and the definitive salaries in 2015.

3. Statlig sektor – genomsnittlig månadslön för månadsavlönade fördelad efter näringsgren, januari 2016

3. Governmental sector – average monthly salary for monthly paid by industry sector, January 2016

Näringsgren/SNI 2007	Genomsnittlig månadslön, kronor							Förändring från föregående år	
	Heltidstjänstgörande			Deltids-tjänstgörande	Hel- och deltidstjänstgörande			Kronor	Procent
	Kvinnor	Män	Totalt	Totalt	Kvinnor	Män	Totalt		
TOTALT	34 727	36 701	35 721	33 828	34 486	36 715	35 571	527	1,5
K Finans- och försäkringsverksamhet	33 632	35 198	34 232	32 582	33 454	35 169	34 096	1 199	3,6
L Fastighetsverksamhet	39 097	37 989	38 313	35 882	38 845	37 918	38 199	1 000	2,7
M Juridik, ekonomi, vetenskap och teknik	38 308	42 460	40 678	36 168	37 424	42 548	40 214	74	0,2 ¹
N Uthyrning, fastighetservice m.m.	32 017	33 433	32 528	30 851	31 889	33 386	32 407	445	1,4
O Offentlig förvaltning och försvar;									
obl. socialförsäkring	34 380	35 652	35 043	33 084	34 151	35 676	34 921	429	1,2
84.1 Offentlig förvaltning	36 634	39 738	37 959	34 822	36 350	39 653	37 717	468	1,3
84.2 Offentliga tjänster	32 658	33 515	33 209	32 381	32 528	33 554	33 173	226	0,7
84.3 Obligatorisk socialförsäkring	31 082	34 882	32 118	28 835	30 769	34 748	31 782	877	2,8
P Utbildning	36 273	40 192	38 179	35 568	35 945	40 061	37 878	873	2,4
85.2 Grundskoleutbildning	34 049	35 072	34 285	31 053	33 581	34 731	33 837	1 545	4,8
85.4 Eftergymnasial utbildning	36 338	40 239	38 254	35 677	36 015	40 111	37 958	857	2,3
Q Vård och omsorg	33 034	31 927	32 453	30 413	32 595	31 720	32 146	699	2,2
R Kultur, nöje och fritid	34 647	35 389	34 984	29 927	34 007	34 852	34 379	632	1,9

Förändringssiffrorna är baserade på skillnader mellan de definitiva lönerna 2015 och de preliminära lönerna 2016.

1) Förändringssiffran är påverkad av strukturella förändringar.

The percentage changes are based on differences between the definitive salaries in 2015 and the preliminary salaries in 2016.

1) The percentage change is affected by structural changes.

4. Statlig sektor – genomsnittlig månadslön för månadsavlönade, utveckling fr.o.m. januari 2014 t.o.m. januari 2016

4. Governmental sector – average monthly salary for monthly paid, from January 2014 to January 2016

Mätmånad	Genomsnittlig månadslön, kronor			Förändring från föregående år, procent		
	preliminär	preliminär+retro	definitiv	preliminär mot preliminär	preliminär+retro mot definitiv	definitiv mot definitiv
jan-14	33 710	–	34 190	2,5	–	2,4
feb-14	33 790	–	34 170	2,6	–	2,5
mar-14	33 830	–	34 130	2,5	–	2,5
apr-14	34 030	–	34 240	2,4	–	2,2
maj-14	34 080	–	34 240	2,5	–	2,4
jun-14	34 030	–	34 120	2,4	–	2,3
jul-14	33 850	–	33 940	2,3	–	2,2
aug-14	33 810	–	33 840	2,5	–	2,2
sep-14	34 090	–	34 110	2,5	–	2,3
okt-14	34 250	–	34 760	2,6	–	1,8
nov-14	34 400	–	34 780	2,8	–	2,0
dec-14	34 590	–	34 820	3,0	–	2,1
jan-15	34 840	–	35 040	3,3	–	2,5
feb-15	34 870	35 010	–	3,2	2,5	–
mar-15	34 850	34 950	–	3,0	2,4	–
apr-15	34 960	35 060	–	2,7	2,4	–
maj-15	35 030	35 080	–	2,8	2,5	–
jun-15	34 980	35 010	–	2,8	2,6	–
jul-15	34 760	34 790	–	2,7	2,5	–
aug-15	34 710	34 730	–	2,7	2,6	–
sep-15	34 950	34 970	–	2,5	2,5	–
okt-15	35 120	35 520	–	2,5	2,2	–
nov-15	35 240	35 510	–	2,4	2,1	–
dec-15	35 480	35 550	–	2,6	2,1	–
jan-16	35 570	35 570	–	2,1	1,5	–

5. Statlig sektor – antal sysselsatta fördelade efter myndighet, januari 2016

5. Governmental sector – number of employees by authority, January 2016

Myndighet	Antal					Förändring från föregående år	Heltidspersoner	
	Samtliga	Heltids-tjänstgörande		Deltids-tjänstgörande			Antal	Därav kvinnor, procent
		Kvinnor	Män	Kvinnor	Män			
TOTALT	239 479	97 467	98 758	25 717	17 537	1 415	216 706	51,3
HELSTATLIG VERKSAMHET	239 314	97 415	98 712	25 677	17 510	1 627	216 580	51,3
CIVILFÖRVALTNINGEN	214 967	92 930	79 634	25 336	17 067	1 592	192 533	55,2
Justitiedepartementet	57 891	23 488	25 927	4 114	4 362	2 101	53 071	48,6
Polisväsendet	29 020	9 475	14 852	1 825	2 868	-357	26 063	40,3
Domstolsväsendet	6 502	3 974	1 789	580	159	40	6 241	69,9
Kriminalvården	10 404	3 785	4 914	881	824	223	9 422	44,6
Migrationsverket	7 144	4 020	2 372	478	274	2 265	6 798	63,1
Utrikesdepartementet	2 160	1 130	675	296	59	-32	1 938	63,7
Försvarsdepartementet	133	66	53	7	7	-20	126	55,6
Socialdepartementet	21 013	11 423	5 232	2 837	1 521	-95	19 146	69,2
Försäkringskassan	12 287	7 642	2 781	1 593	271	25	11 723	75,0
Finansdepartementet	24 897	12 693	8 782	2 524	898	-32	23 855	60,7
Skatteverket	10 105	5 607	3 248	997	253	-128	9 774	64,9
Länsstyrelserna	5 011	2 524	1 646	607	234	-57	4 757	62,2
Kronofogdemyndigheten	2 153	1 250	679	163	61	8	2 088	65,6
Tullverket	1 987	822	942	145	78	43	1 931	48,2
Utbildningsdepartementet	68 991	25 388	23 468	11 688	8 447	-1 112	56 857	53,4
Universitet och högskolor	64 417	22 843	22 242	11 120	8 212	-1 323	52 620	52,2
Kulturdepartementet	3 078	1 297	940	531	310	34	2 610	59,1
Näringsdepartementet	19 919	8 157	8 876	1 850	1 036	-409	18 706	49,6
Skogsstyrelsen	784	226	428	59	71	-53	739	35,7
Trafikverket	6 792	2 269	3 925	259	339	160	6 517	37,2
Lantbruksuniversitetet	3 240	1 246	1 163	536	295	-62	2 789	53,7
Miljö- och energidepartementet	2 794	1 312	1 132	223	127	-51	2 658	54,9
Arbetsmarknadsdepartementet	14 091	7 976	4 549	1 266	300	1 208	13 567	65,1
Arbetsförmedlingen	13 136	7 467	4 226	1 194	249	1 178	12 658	65,4
FÖRSVARET	23 331	3 971	18 710	251	399	33	23 081	17,9
RIKSDAGENS VERK	1 016	514	368	90	44	2	965	59,4
ÖVR STATLIGT LÖNEREGLERAD VERKSAMHET	165	52	46	40	27	-212	126	54,0

6. Statlig sektor – antal sysselsatta fördelade efter län, januari 2016

6. Governmental sector – number of employees by county, January 2016

Län	Antal					Förändring från föregående år	Heltidspersoner	
	Samtliga	Heltids- tjänstgörande		Deltids- tjänstgörande			Antal	Därav kvinnor, procent
		Kvinnor	Män	Kvinnor	Män			
TOTALT	239 479	97 467	98 758	25 717	17 537	1 415	216 706	51,3
Stockholm	73 465	30 879	29 064	7 459	6 063	468	65 458	52,6
Uppsala	16 289	6 007	6 778	2 118	1 386	96	14 358	48,9
Södermanland	3 846	1 779	1 556	317	194	-121	3 638	54,4
Östergötland	12 552	5 018	5 515	1 278	741	211	11 647	49,8
Jönköping	5 787	2 328	2 444	656	359	-170	5 355	51,3
Kronoberg	3 187	1 222	1 084	559	322	-4	2 717	55,4
Kalmar	3 333	1 418	1 347	367	201	73	3 099	53,5
Gotland	1 590	689	657	159	85	41	1 495	53,0
Blekinge	4 938	1 474	3 020	251	193	120	4 738	34,5
Skåne	26 671	10 460	10 766	3 236	2 209	-271	23 823	51,1
Halland	4 020	1 341	2 012	449	218	-9	3 703	43,2
Västra Götaland	31 649	12 582	13 223	3 663	2 181	431	28 734	50,7
Värmland	4 532	2 040	1 727	450	315	23	4 203	55,1
Örebro	6 971	2 983	2 505	911	572	10	6 202	56,0
Västmanland	4 089	1 771	1 681	382	255	105	3 789	52,8
Dalarna	4 550	2 011	1 850	407	282	15	4 266	53,1
Gävleborg	5 219	2 514	2 034	434	237	76	4 923	56,5
Västernorrland	6 288	2 940	2 531	554	263	143	5 979	55,3
Jämtland	3 260	1 552	1 204	319	185	148	3 046	57,6
Västerbotten	8 470	3 399	3 221	1 085	765	-117	7 419	52,5
Norrbottnen	8 773	3 060	4 539	663	511	147	8 115	41,6

7. Statlig sektor – antal sysselsatta fördelade efter näringsgren, januari 2016**7. Governmental sector – number of employees by industry sector, January 2016**

Näringsgren/SNI 2007	Antal					Förändring från föregående år ¹	Heltidspersoner	
	Samtliga	Heltids-tjänstgörande		Deltids-tjänstgörande			Antal	Därav kvinnor, procent
		Kvinnor	Män	Kvinnor	Män			
TOTALT	239 479	97 467	98 758	25 717	17 537	1 415	216 706	51,3
K Finans- och försäkringsverksamhet	863	465	289	79	30	-7	825	62,7
L Fastighetsverksamhet	991	266	649	39	37	-56	963	30,2
M Juridik, ekonomi, vetenskap och teknik	3 529	1 338	1 548	428	215	-534	3 296	49,2
N Uthyrning, fastighetservice m.m.	13 136	7 467	4 226	1 194	249	1 178	12 658	65,4
O Offentlig förvaltning och försvar;								
obl. socialförsäkring	144 498	60 639	66 074	10 763	7 022	2 211	136 393	49,4
84.1 Offentlig förvaltning	59 326	29 547	22 018	5 316	2 445	2 165	56 348	58,5
84.2 Offentliga tjänster	71 812	22 823	40 955	3 745	4 289	-21	67 279	37,1
84.3 Obligatorisk socialförsäkring	13 360	8 269	3 101	1 702	288	67	12 765	74,4
P Utbildning	69 032	24 878	23 605	11 942	8 607	-1 225	56 630	52,9
85.2 Grundskoleutbildning	1 165	707	212	199	47	-21	1 076	77,7
85.4 Eftergymnasial utbildning	67 867	24 171	23 393	11 743	8 560	-1 204	55 554	52,4
Q Vård och omsorg	4 768	1 347	1 495	819	1 107	9	3 685	47,2
R Kultur, nöje och fritid	2 586	1 025	849	446	266	-151	2 190	56,0

1) Näringsgrensändringar kan påverka siffrorna.

1) Changes of industry sector may affect the figures.

Fakta om statistiken

Inledning

Detta Statistiska meddelande (SM) ingår i den löpande konjunkturlöne-statistiken och avser löner och sysselsättning inom statlig sektor. Statistiken har producerats av Statistiska centralbyrån (SCB), på uppdrag av Medlingsinstitutet (MI), som från och med 2001 ansvarar för officiell statistik inom området. Syftet med undersökningen är att månatligen belysa löner och sysselsättning inom statlig sektor i termer av nivå och utveckling. SCB har sedan 1976 utfört en undersökning i varje kvartals mittmånad av sysselsättningen inom den statliga sektorn. Efter ett betänkande från 1987 års lönekommitté har SCB fått regeringens uppdrag att tillsammans med Konjunkturinstitutet (KI) utforma en kortperiodisk lönestatistik. Från och med februari 1991 utökades därför undersökningen till att även omfatta de anställdas löner. Det främsta syftet med den utökade undersökningen är att ge underlag för konjunkturbedömningar och för analys av kostnadsutvecklingen inom den statliga sektorn. Undersökningen är en totalundersökning och är från och med januari 2000 månatlig. Detta SM innehåller uppgifter för januari 2016.

Detta omfattar statistiken

Objekt och population

Populationen består av sysselsatta inom statlig förvaltning, sysselsatta vid institutioner hänförliga till statlig sektor samt sysselsatta vid socialförsäkringsfonder. Undersökningspopulationen delas upp i sysselsättnings- respektive lönepopulation. I sysselsättningspopulationen ingår alla som var anställda med lön under mätmånaden. Undantagna är tjänstlediga som inte fick utbetald lön under mätmånaden och anställda i utlandet. I lönepopulationen ingår alla, förutom de undantagna i sysselsättningspopulationen, som var anställda med månadslön och med en sysselsättningsgrad på minst 40 procent. Till och med december 2014 var åldersgränsen för lönepopulationen alla som fyllt 18 men inte 65 år. Från januari 2015 ingår alla som fyllt 18 men inte 67 år i lönepopulationen.

Statistiska mått

Statistiken i undersökningen redovisas i form av genomsnittliga månadslöner samt antalet sysselsatta. I månadslönen ingår grundlön, fasta- samt rörliga lönetillägg. I tabeller och tablåer redovisas genomsnittlig månadslön för heltids-tjänstgörande, deltidstjänstgörande samt hel- och deltidstjänstgörande. Den genomsnittliga månadslönen beräknas som summan av de anställdas månadslön dividerat med summan av deras tjänstgöringsomfattning. Den beräknade genomsnittliga månadslönen är alltså ett mått på den genomsnittliga ersättningen för en arbetsinsats motsvarande heltid under en månad. För både genomsnittlig månadslön och antal sysselsatta redovisas förändringen från motsvarande månad föregående år. Förändringssiffrorna är baserade på oavrundade uppgifter.

Efter tolv månader fastställs den slutliga genomsnittliga månadslönen. Det innebär att hänsyn tas till retroaktiva löneutbetalningar. De preliminära månadslönerna korrigeras med de retroaktiva lönebeloppen och de definitiva månadslönerna beräknas.

Variabler

Genomsnittlig månadslön

Med månadslön avses ersättning för månad innan avdrag gjorts, där grundlön, fasta samt rörliga lönetillägg ingår. Övertidstillägg, traktamentsersättningar samt jour- och beredskapstillägg ingår inte i den genomsnittliga månadslönen.

Antal sysselsatta

Som sysselsatt räknas den som fått lön utbetald under mät månaden oberoende av tjänstgöringens omfattning eller anställningstidens längd och där lönen inte består av enbart tillägg eller retroaktiv lön.

Heltid/deltid

Som heltidstjänstgörande betraktas den som har en tjänstgöringsomfattning på 100 procent och som deltidstjänstgörande räknas den som har en tjänstgöringsomfattning på mindre än 100 procent.

Antal heltidspersoner

Antal heltidspersoner i en redovisningsgrupp beräknas som summan av tjänstgöringens omfattning dividerat med 100 för de anställningar som tillhör redovisningsgruppen i undersökningsmaterialet.

Kön

Kvinna eller man.

Myndighet

Myndigheterna redovisas enligt SCB:s myndighetsregister.

Län

Med län avses i normalfallet individens tjänsteställe. Länsindelningen följer den regionala indelningen för år 2016.

Näringsgren

Näringsgren redovisas enligt Standard för svensk näringsgrensindelning 2007, SNI 2007. Denna standard har som bas EU:s reviderade näringsgrensstandard, NACE Rev.2 (NACE = Nomenclature Générale des Activités Economiques dans les Communautés Européennes).

Redovisningsgrupper

I SM-statistiken sker indelning på myndigheter, län, näringsgren (SNI 2007), kön och hel- respektive deltidstjänstgörande. Specialbearbetning kan göras på en finare redovisningsnivå eftersom materialet är totalräknat.

Så görs statistiken

Uppgifterna samlas in från olika administrativa datalönesystem. Det insamlade materialet genomgår en maskinell redigering i syfte att kontrollera uppgifternas rimlighet. För respektive myndighet jämförs uppgifterna mot de inkomna uppgifterna föregående månad. Vid tveksamheter tas kontakt med myndigheten för att få en bekräftelse på att uppgifterna är korrekta eller för att justera eventuella felaktigheter.

Statistikens tillförlitlighet

Bortfall

Bortfall utgörs av icke inrapporterade anställda. Utöver dessa finns det några myndigheter och främst stiftelser eller institutioner som inte har lönesystem som klarar av att leverera de efterfrågade statistikuppgifterna. Dessa uppskattas bestå av cirka 4 300 personer, vilket motsvarar cirka 1,8 procent.

Täckning

Vid uppdelning mellan olika sektorer uppstår ibland tveksamheter om vilken sektor en enhet ska tillhöra. Vissa mindre enheter kan då ”ramla mellan stolarna”.

Bra att veta

Spridningsformer

Undersökningen presenteras huvudsakligen i detta Statistiska meddelande samt i de statistiska databaserna www.scb.se/Statistikdatabasen.

Jämförbarhet över tiden

Januari 2015 ändrade många myndigheter departementstillhörighet vilket kan påverka jämförelser mellan departementen. Ytterligare en förändring från och med 2015 är att åldersavgränsningen i lönepopulationen är utökad från 18-64 år till 18-66 år. Detta innebär att drygt 3 300 individer tillkommit i lönepopulationen.

Från januari 2012 avgränsades lönepopulationen genom att endast månadsavlönade med en tjänstgöringsomfattning på minst 40 procent ingår. Distriktsveterinärer vid Jordbruksverket samt förtroendeläkare vid Försäkringskassan exkluderades också. Ändringen innebar en minskning av lönepopulationen med ca 9 procent. Sysselsättningspopulationen är oförändrad.

Primärmaterial

Uppgifterna är sekretesskyddade varför uppgifterna om enskilda individer inte lämnas ut till någon annan än individen själv. I undantagsfall efter särskild prövning kan forskare få tillgång till avidentifierat individmaterial för egna bearbetningar. Avidentifieringen görs då så att enskilda individer inte kan urskiljas.

Annan statistik

SCB producerar även motsvarande konjunkturstatistik för privat sektor samt för kommuner och landsting. Detta redovisas bland annat i Statistiska meddelanden för respektive undersökning. Löneuppgifter för den statliga sektorn redovisas också på årsbasis. Arbetskraftsundersökningarna (AKU) ger statistik över sysselsättningen för hela ekonomin. Det finns även en företagsbaserad kvartalsstatistik över sysselsättning för hela arbetsmarknaden (KS). Ovanstående undersökningar publiceras också i statistiska meddelanden serie AM.

På SCB:s webbplats www.scb.se finns för varje produkt en flik benämnd ”Dokumentation”. Där finns beskrivning och dokumentation av statistiken tillgänglig.

In English

Summary

The average monthly salary for salaried employees in the governmental sector was SEK 35 570 in January 2016. Since January 2015, the monthly salary has increased by an average 1.5 percent. For women the salaries increased by an average of 2.0 percent and for men the salaries increased by an average of 1.1 percent.

In January 2016 a total of about 239 480 persons were employed in the governmental sector, 1 420 more than January 2015. About 123 180 of these employees were women and 116 300 were men.

The population consists of employees with state-regulated wages or salaries at all government authorities, government ministries, public utilities and national insurance offices. The target population is divided into employment population and salary population.

From January 2015, the age demarcation in the salary population has been increased from 18-64 years to 18-66 years. From January 2012 the wage population was delimited further, by only include the monthly paid with an extent of employment on at least 40 percent. District Veterinarians at the Board of Agriculture and the medical officer at The Swedish Social Insurance Agency are excluded as well. The employment population is unchanged.

Since 1976 Statistics Sweden (SCB) has collected data for the middle of the month of each quarter on employment in the governmental sector. The data are used mainly in producing various employment estimates and forecasts for use in the national budgets and long-range forecasts.

After a report from the Wages and Salaries Committee in 1987, Statistics Sweden and the National Institute of Economic Research received a government commission to develop short-term statistics on wages and salaries. In February 1991 the survey expanded to include also the wages and salaries paid to employees. The main aim of the expanded survey is to provide a basis for estimations of economic trends and for analyses of cost trends in the governmental sector. Since 2001, the survey is carried out by Statistics Sweden at the request of the National Mediation Office. Since January 2000 the survey has been conducted on a monthly basis.

List of tables

1. Governmental sector – average monthly salary for monthly paid, by authority, January 2016	5
2. Governmental sector – definitive average monthly salary for monthly paid, including retroactive salary, by authority, January 2015	6
3. Governmental sector – average monthly salary for monthly paid by industry sector, January 2016	7
4. Governmental sector – average monthly salary for monthly paid, from January 2014 to January 2016	8
5. Governmental sector – number of employees by authority, January 2016	9
6. Governmental sector – number of employees by county, January 2016	10
7. Governmental sector – number of employees by industry sector, January 2016	11

List of terms

antal	number
Arbetsmarknadsdepartementet	Ministry of Employment
civilförvaltningen	Civil service
definitiv	definitive
deltidstjänstgörande	part-time employees
Finansdepartementet	Ministry of Finance
Försvarsdepartementet	Ministry of Defence
försvaret	Defence Organization
heltidstjänstgörande	full-time employees
Justitiedepartementet	Ministry of Justice
Kulturdepartementet	Ministry of Culture
Landsbygdsdepartementet	Ministry for Rural Affairs
län	county
Miljö- och energidepartementet	Ministry of Environment and Energy
myndighet	authority
månadslön	monthly salary
män	male
Näringsdepartementet	Ministry of Enterprise, Energy and Communications
näringsgren	industry sector
heltidspersoner	full-time equivalents
Riksdagens verk	The Parliament Agencies
samtliga	total, all
Socialdepartementet	Ministry of Health and Social Affairs
statlig sektor	governmental sector
statlig verksamhet	government activity
summa	sum
sysselsatta	employees
Utbildningsdepartementet	Ministry of Education and Research
Utrikesdepartementet	Ministry for Foreign Affairs
totalt	total
övrig statligt lönereglerad verksamhet	state-subsidized activity